



**КОМИТЕТ ИМУЩЕСТВЕННЫХ ОТНОШЕНИЙ  
АДМИНИСТРАЦИИ ПЕРМСКОГО МУНИЦИПАЛЬНОГО РАЙОНА**

**РАСПОРЯЖЕНИЕ**

01.03.2022

№ 696

**Об установлении публичного  
сервитута на часть земельных  
участков**

В соответствии со ст. 23, гл. V.7 Земельного кодекса Российской Федерации, Федеральным законом от 25.10.2001 № 137-ФЗ «О введении в действие Земельного кодекса Российской Федерации», пп. 3.7.5 п. 3.7 разд. 3 Положения о комитете имущественных отношений администрации Пермского муниципального района, утвержденного решением Земского Собрания Пермского муниципального района Пермского края от 22.12.2016 № 178, на основании ходатайства открытого акционерного общества «Межрегиональная распределительная сетевая компания Урала» (ИНН 6671163413, ОГРН 1056604000970) (далее - ОАО «МРСК Урала») от 20.01.2022 № 277:

1. Установить в интересах ОАО «МРСК Урала» публичный сервитут общей площадью 211 кв.м на часть следующих земельных участков:

- с кадастровым номером 59:32:0000000:13006, расположенный по адресу: Пермский край, Пермский район, Двуреченское с/п;
- с кадастровым номером 59:32:3680009:442, расположенный по адресу: Пермский край, Пермский район, Двуреченское с/п, снт Соловьево, участок 53;
- с кадастровым номером 59:32:3680009:127, расположенный по адресу: Пермский край, Пермский район, Двуреченское с/п, снт Соловьево, участок 57;
- с кадастровым номером 59:32:3680012:1248, расположенный по адресу: Пермский край, Пермский район, Двуреченское с/п, дачный квартал "Соловьево", участок 9

Цель: Для подключения (технологического присоединения) к сетям инженерно-технического обеспечения: «Строительство ВЛ 0,4 кВ с установкой ПУ для электроснабжения СНТ «Соловьево» (4500062939)».

Срок: 49 лет.

2. Утвердить границы публичного сервитута земельных участков, указанных в п. 1 настоящего распоряжения, согласно прилагаемой схеме расположения границ публичного сервитута.

3. Срок, в течение которого использование указанных в п. 1 настоящего распоряжения земельных участков в соответствии с их разрешенным использованием будет невозможно или существенно затруднено в связи с осуществлением сервитута – не позднее чем 3 (три) месяца после завершения строительства.

4. Порядок установления зон с особыми условиями использования территорий и содержание ограничений прав на земельные участки в границах таких зон установлен Постановлением Правительства РФ от 24.02.2009 № 160 «О порядке установления охранных зон объектов электросетевого хозяйства и особых условий использования земельных участков, расположенных в границах таких зон».

5. Плата за публичный сервитут устанавливается в соответствии с Федеральным законом от 29.07.1998 № 135-ФЗ (ред. от 31.07.2020) «Об оценочной деятельности в Российской Федерации» и методическими рекомендациями, утверждёнными приказом Минэкономразвития России от 04.06.2019 № 321.

6. Комитету имущественных отношений администрации Пермского муниципального района в течение 5 рабочих дней со дня подписания настоящего распоряжения:

6.1. Направить настоящее распоряжение правообладателям земельных участков, указанных в п. 1 распоряжения;

6.2. Направить настоящее распоряжение в Управление Федеральной службы государственной регистрации, кадастра и картографии по Пермскому краю;

6.3. Направить настоящее распоряжение в ОАО «МРСК Урала», а также сведения о лицах, являющихся правообладателями земельных участков, сведения о лицах, подавших заявления об учете их прав (обременений прав) на земельные участки, способах связи с ними, копии документов, подтверждающих права указанных лиц на земельные участки;

6.4. Направить в администрацию Двуреченского сельского поселения настоящее распоряжение для опубликования в порядке, установленном для официального опубликования (обнародования) муниципальных правовых актов уставом поселения.

7. Разместить настоящее распоряжение на сайте Пермского муниципального района [www.permraion.ru](http://www.permraion.ru).

8. Настоящее распоряжение вступает в силу со дня его подписания.

9. Контроль исполнения распоряжения оставляю за собой.

И.о. председателя комитета

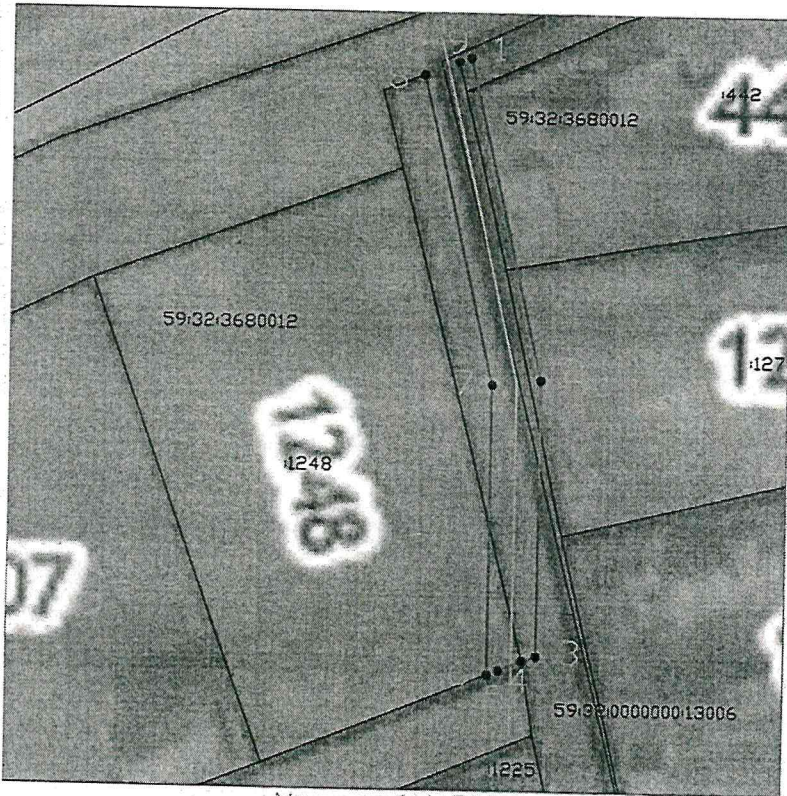


М.В. Королева

Приложение  
к распоряжению  
комитета имущества  
отношений администрации  
Пермского муниципального района  
от 01.03.2022 № 696

### Схема расположения границ публичного сервитута

Объект: "Строительство ВЛ 0,4 кВ с установкой ПУ для электроснабжения СНТ "Соловьево" (4500062939)"  
 Местоположение: Пермский край, Пермский муниципальный район, Дбуреченское сельское поселение  
 Площадь земель или части земельного участка, кв.м.: 211  
 Категория земель: земли сельскохозяйственного назначения  
 Вид разрешенного использования: -



Масштаб 1: 500

Используемые условные знаки и обозначения:

- Обозначение характерной точки границы
- Границы публичного сервитута
- Граница земельного участка, сведения о которой содержатся в ЕГРН
- 122 Обозначение кадастрового номера земельного участка
- Граница кадастрового квартала
- 59:28:0440101 Обозначение кадастрового квартала
- Проектное местоположение инженерного сооружения

Каталог координат (Система координат МСК-59, 2 зона)				
Обозначение характерных точек границ	Координаты		Метод определения координат и средняя квадратическая погрешность	Площадь, кв.м.
	X	Y		
1	499464,85	2259594,19	Метод спутниковых геодезических измерений (определений) 0,1	211
2	499436,67	2259600,32		
3	499412,75	2259600,27		
4	499412,35	2259599,14		
5	499411,51	2259597,21		
6	499411,11	2259596,26		
7	499436,25	2259596,32		
8	499463,28	2259590,44		
9	499464,48	2259593,22		
1	499464,85	2259594,19		

